

MediaEraser v.4.4

Instrukcja obsługi programu

Dziękujemy za zainteresowanie naszym programem. Dołożyliśmy wszelkich starań, aby był produktem najwyższej jakości i spełniał oczekiwania naszych klientów.

Przed zainstalowaniem MediaEraser prosimy o zapoznanie się z niniejszą instrukcją.

Program przeznaczony jest do nieodwracalnego kasowania plików we wszystkich wersjach Windows™ począwszy od wersji 95 zarówno FAT jak i NTFS.

Wykorzystanie pełnej funkcjonalności jest możliwe dopiero od wersji XP, 2000 i 2003. Ograniczenia w starszych wersjach systemów operacyjnych polegają na braku obsługi UNICODE, co może przejawiać się problemami z wymazywaniem niektórych nazw plików (zawierających obce znaki diakrytyczne).

Program dostępny jest w trzech wersjach:

Wersja LITE. Wersja ta pozwala jedynie na wymazywanie pojedynczych plików do 10kB, bez możliwości kasowania katalogów. Wersja ta jest dystrybuowana na zasadach licencji typu freeware. Dozwolone jest jej nieograniczone kopiowanie i rozpowszechnianie.

Wersja STANDARD. Jest uzupełnieniem funkcjonalności funkcji „usuń” w Windows™. Pozwala na bezpowrotne wymazywanie plików, katalogów, a nawet całych drzew katalogów. Wersja ta jest wersją płatną.

Wersja PREMIUM. Zawiera pełną funkcjonalność wersji STANDARD, a dodatkowo wyposażony jest w wygodny interfejs użytkownika pozwalający na czyszczenie pustego miejsca na dysku, tzw. slack-space (pozostałości po starych danych), a także fizycznego wymazywania całych partycji lub dysków. Wersja PREMIUM pozwala również na generowanie dyskietki, która pozwala na wymazywanie dysków fizycznych bez uruchamiania Windows™.

Spis treści

Skrót możliwości programu:.....	4
Instalacja programu	5
Instalacja programu	5
Okno główne programu (tylko wersja PREMIUM)	7
Ustawienia wymazywania zawartości dysków logicznych (tylko wersja PREMIUM).....	9
Ustawienia wymazywania zawartości dysków fizycznych (tylko wersja PREMIUM).....	12
Ustawienia wymazywania plików (dotyczy wszystkich wersji).	14
Zmiana wyglądu okna programu (tylko wersja PREMIUM).....	16
Wymazywanie całego dysku fizycznego.....	17
Wymazywanie całego wolumenu.	19
Wymazywanie wolnego miejsca free-space (bezpieczne) i slack-space (bezpieczne).....	20
Wymazywanie plików i ich zawartości.....	21
Logowanie wymazywania (tylko wersja PREMIUM).....	25
Informacje ogólne.....	28

Skrót możliwości programu:

- Trwałe i nieodwracalne wymazywanie dysków fizycznych i partycji „sektor po sektorze” (tylko wersja PREMIUM).
- Czyszczenie tzw. SLACK SPACE, w których mogą znajdować się niepożądane fragmenty informacji po skasowanych plikach (tylko wersja PREMIUM).
- Oczyszczanie pustego miejsca (niezalokowanego) na partycjach (tylko wersja PREMIUM).
- Trwałe i nieodwracalne wymazywanie plików i katalogów zapisanych na dyskach twardej, pamięciach flash, dyskietkach, itd..
- Wymazywanie dysków fizycznych z dyskietki startowej (tylko wersja PREMIUM).
- Wydajny algorytm wymazywania gwarantuje dużą szybkość działania programu.
- Wymazywanie przypadkowo generowanymi wartościami - zamazywanie danych dowolnymi znakami z możliwością nawet 9-krotnego nadpisania.
- Możliwość kasowania algorytmem US DoD 520.22-M zalecanym przez Amerykański Departament Obrony, który gwarantuje nieodzyskiwalność danych.
- Możliwość kasowania algorytmem Guttman.
- Możliwość definiowania sposobu wymazywania danych - nadpisywanie dowolnymi znakami określoną ilość razy.
- Obsługa UNICODE pozwalająca na obsługę wielojęzycznych systemów plików oraz międzynarodowych znaków diakrytycznych.
- Obsługa systemów plików FAT i NTFS (rodzina Windows™)
- Możliwość kasowania danych przez sieć komputerową na przyłączonych dyskach z możliwością zapisu.
- Pełna funkcjonalność programu dla Windows XP, 2000, 2003, Vista.¹

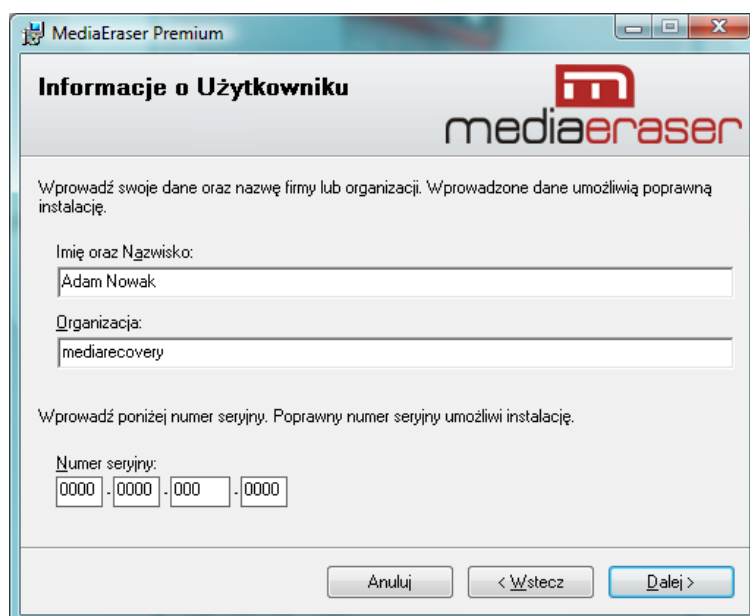
¹ Ze względu na właściwości systemu Windows 98® nie jest możliwa zmiana daty i czasu wymazywanego katalogu. Mogą również nie działać niektóre funkcje programu.

Instalacja programu

Po uruchomieniu instalatora programu na ekranie pojawi się okno powitalne. Instalator skonstruowany jest intuicyjnie. Wybór przycisku „dalej” bez ingerencji w opcje instalacyjne spowoduje poprawne zainstalowanie programu.



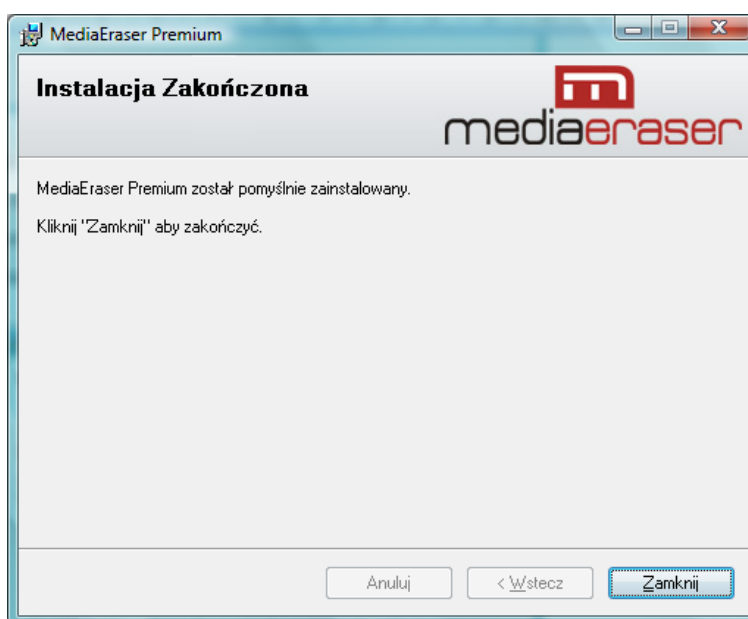
W kolejnym oknie wprowadź numer licencji, który otrzymałeś wraz z nośnikiem instalacyjnym:

The image shows a screenshot of the 'MediaEraser Premium' installation window, specifically the 'Informacje o Użytkowniku' (User Information) screen. The window title is 'MediaEraser Premium'. The main content area has a header with the 'mediaeraser' logo and the title 'Informacje o Użytkowniku'. Below the header, there is a paragraph of instructions: 'Wprowadź swoje dane oraz nazwę firmy lub organizacji. Wprowadzone dane umożliwią poprawną instalację.' There are two text input fields: the first is labeled 'Imię oraz Nazwisko:' and contains the text 'Adam Nowak'; the second is labeled 'Organizacja:' and contains the text 'mediarecovery'. Below these fields, there is another paragraph of instructions: 'Wprowadź poniżej numer seryjny. Poprawny numer seryjny umożliwi instalację.' There are four text input boxes for the serial number, each containing '0000'. At the bottom of the window, there are three buttons: 'Anuluj', '< Wstecz', and 'Dalej >'. The 'Dalej >' button is highlighted with a blue border.

Okno lokalizacji programu pozwala na zmianę domyślnego miejsca instalacji. Wybranie „przełącznik” otwiera okno z możliwością przeglądania katalogów i wskazania innego miejsca instalacji niż domyślne.



Domyślna lokalizacja programu to „C:\Program Files\MediaEraser”. Możesz również wybrać, czy program ma być dostępny wyłącznie na Twoim koncie użytkownika, czy dla wszystkich istniejących na komputerze. Wybranie przycisku „dalej” powoduje rozpoczęcie instalacji programu, a po zakończeniu procesu na ekranie pojawi się okno podsumowania instalacji.

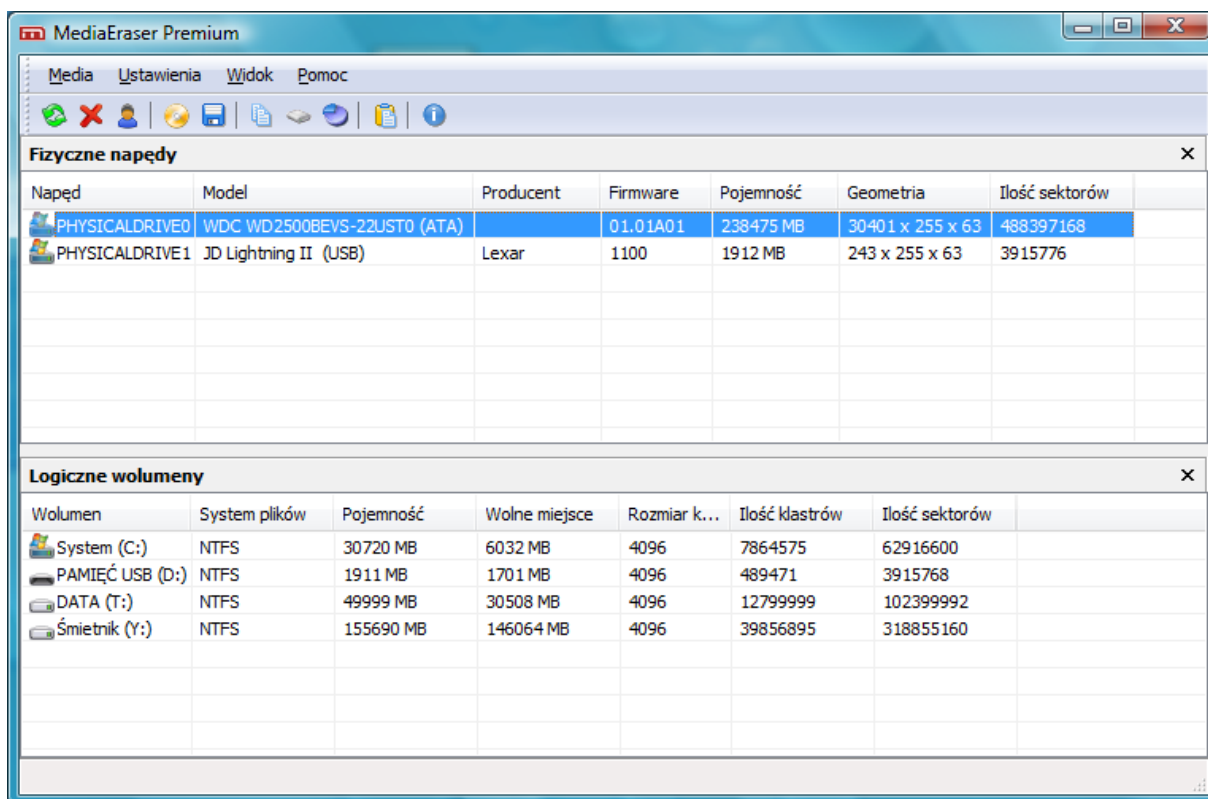


Program został zainstalowany!

Uwaga! Ponowna instalacja programu może wymagać deinstalacji poprzedniej wersji.

Okno główne programu (tylko wersja PREMIUM)

Po zainstalowaniu programu w menu start dostępna jest ikona uruchamiająca program.



Okno główne podzielone jest na dwie części:

W pierwszej części okna widoczne są wszystkie dyski fizyczne zainstalowane w systemie. Każdy dysk fizyczny reprezentowany jest przez jeden wiersz określający typ napędu (napęd), producenta (o ile urządzenie udostępnia takie informacje), pojemność, geometrię i ilość sektorów (informacje o fizycznej organizacji nośnika). Ta część okna pozwala na wymazywanie dysków fizycznych.

Program nie pozwala na wymazanie dysku systemowego, z którego uruchomiony jest system operacyjny. Wymazanie dysku systemowego możliwe jest tylko za pomocą dyskietki startowej lub płyty CD generowanej w programie.

Druga część okna zawiera dyski logiczne (partycje utworzone na dyskach fizycznych), tzw. wolumeny. Podobnie jak części dotyczącej urządzeń fizycznych każdy wiersz odnosi się do osobnego dysku logicznego (wolumenu). Każdy dysk logiczny (wolumen) opisany jest za pomocą

LITERY dysku, etykiety, systemu plików, pojemności, wolnego miejsca, a także zawiera informacje o logicznej i fizycznej organizacji (wielkość klastra, ilość klastrów i sektorów).

Ta część okna pozwala na:

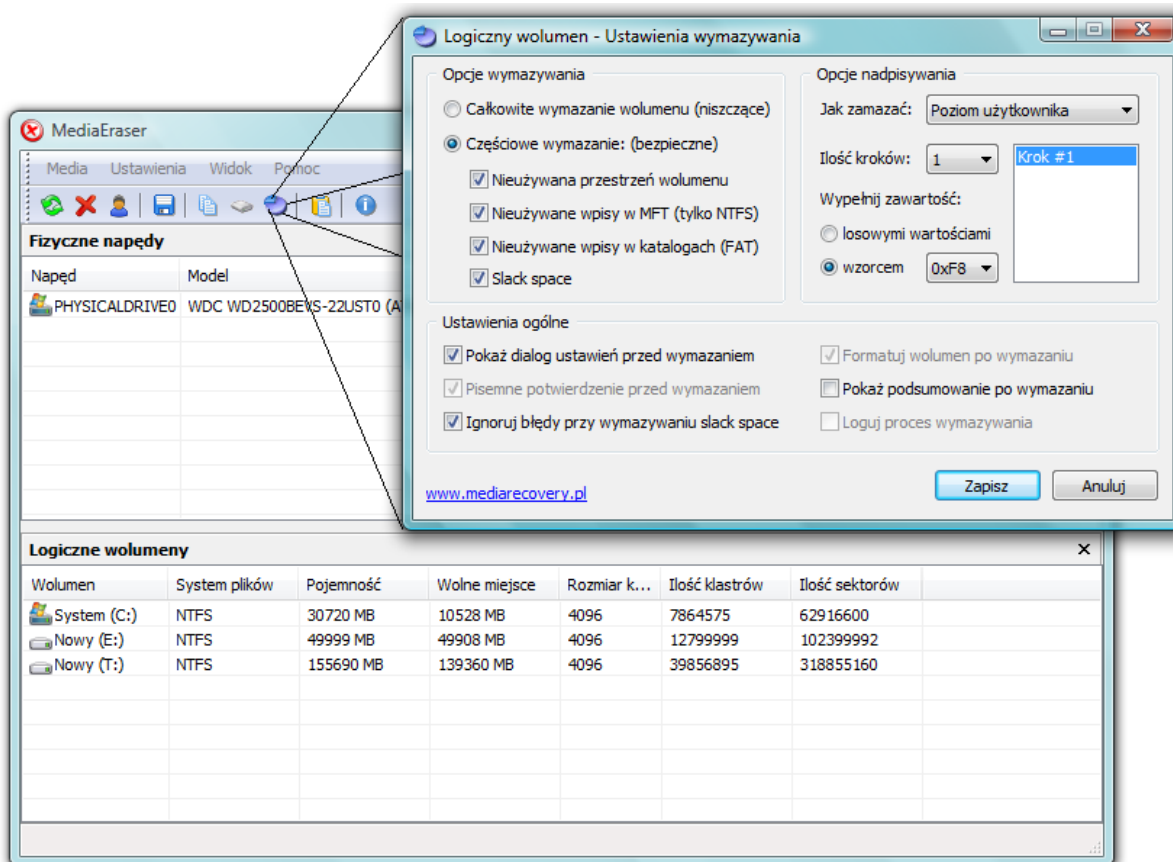
- Czyszczenie tzw. SLACK SPACE, w których mogą znajdować się niepożądane fragmenty informacji po skasowanych plikach.
- Oczyszczanie pustego miejsca (niezalożonego) na partycjach.
- Wymazywanie całych dysków logicznych. **Uwaga: Program nie pozwala na całkowite wymazanie partycji systemowej, z której uruchomiony jest system operacyjny. Wymazanie partycji systemowej możliwe jest tylko w trakcie zamazywania całego dysku fizycznego za pomocą dyskietki startowej generowanej w programie.**

W pasku ikon znajdują się skróty do poleceń menu:



- Widok pliku LOG – otwiera plik logu do podglądu. Działanie tej opcji wymaga włączenia logu.
- Ustawienia wymazywania wolumenów - pozwala na zmianę zachowania wymazywania zawartości dysków logicznych (wolumenów).
- Ustawienia wymazywania napędów - pozwala na zmianę zachowania wymazywania dysków fizycznych.
- Ustawienia wymazywania plików – pozwala na zmianę zachowania wymazywania plików.
- Utwórz dysk startowy – generuje dyskietkę pozwalającą na wymazywanie dysków fizycznych bez udziału Windows™.
- Otwiera katalog z obrazem ISO dla nagrywarek.
- Wyczyść profil... - otwiera okno czyszczenia profilu użytkownika zawierającego pliki tymczasowe
- Wymaż – otwiera okno wymazywania
- Odśwież – odświeża okno.

Ustawienia wymazywania zawartości dysków logicznych (tylko wersja PREMIUM)

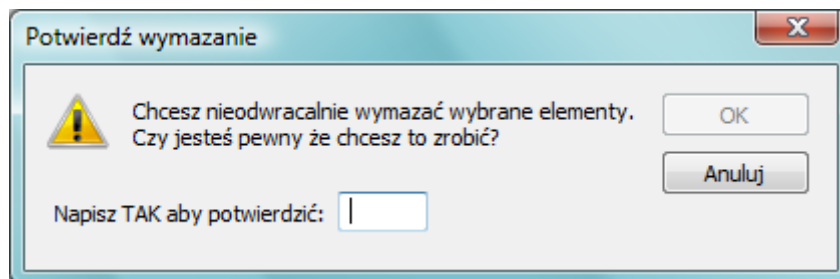


Opcje wymazywania:

- Całkowite wymazanie wolumenu – przełącza program w tryb wymazywania całej zawartości wolumenu, wraz z danymi.
- Częściowe wymazanie wolumenu (bezpieczne) – przełącza program w tryb wymazywania tylko przestrzeni nie zajętej przez zalokowane dane.
- Nieużywana przestrzeń (free space) - wymazuje wolne miejsce na dysku nadpisując tą przestrzeń w celu usunięcia pozostałości „starych danych”,
- Nieużywane wpisy w NTFS – wymazuje, nadpisując nieużywane wpisy w systemie plików NTFS, mogące zawierać informacje o usuniętych już danych.
- Slack Space – wymazuje przestrzeń pomiędzy końcówką istniejącego pliku, a końcem klastra nadpisując tą przestrzeń w celu usunięcia pozostałości „starych danych”,

Ustawienia ogólne:

- Pokaż dialog ustawień przed wymazaniem - wpływa na zachowanie się programu przed rozpoczęciem wymazywania dysku fizycznego. Ustawienie tej opcji powoduje, że każdorazowe rozpoczęcie procesu wyświetli powyższe okno ustawień.
- Pisemne potwierdzenie przed wymazaniem - Ponieważ usunięcie jest nieodwracalne, ustawienia domyślne programu, dla bezpieczeństwa wymuszają jeszcze dodatkowe potwierdzenie poprzez pisemne wpisanie słowa TAK w oknie dialogowym:



Wyłączenie tej opcji spowoduje, iż program nie wymusi dodatkowego potwierdzenia.

Opcje potwierdzenia pisemnego przeznaczone są dla zaawansowanych użytkowników. Wyłączenie zapytania zwiększa prawdopodobieństwo omyłkowego wymazania niewłaściwych danych.

- Ignoruj komunikaty błędów przy usuwaniu Slack - Space - ignoruje błędy, które mogą występować w trakcie wymazywania slack-space z powodu właściwości systemu operacyjnego (opcja bezpieczna).
- Formatuj wolumen po całkowitym wymazaniu - wymusza formatowanie partycji po przeprowadzeniu wymazywania całej partycji (wolumenu), ponieważ operacja ta wymazuje również informacje o systemie plików, co wymaga założenia go od nowa.
- Pokaż podsumowanie po zakończeniu - pozwala wyłączyć okno informacyjne zawierające informacje o przebiegu wymazywania po zakończeniu procesu.

Ustawienia nadpisywania zawartości:

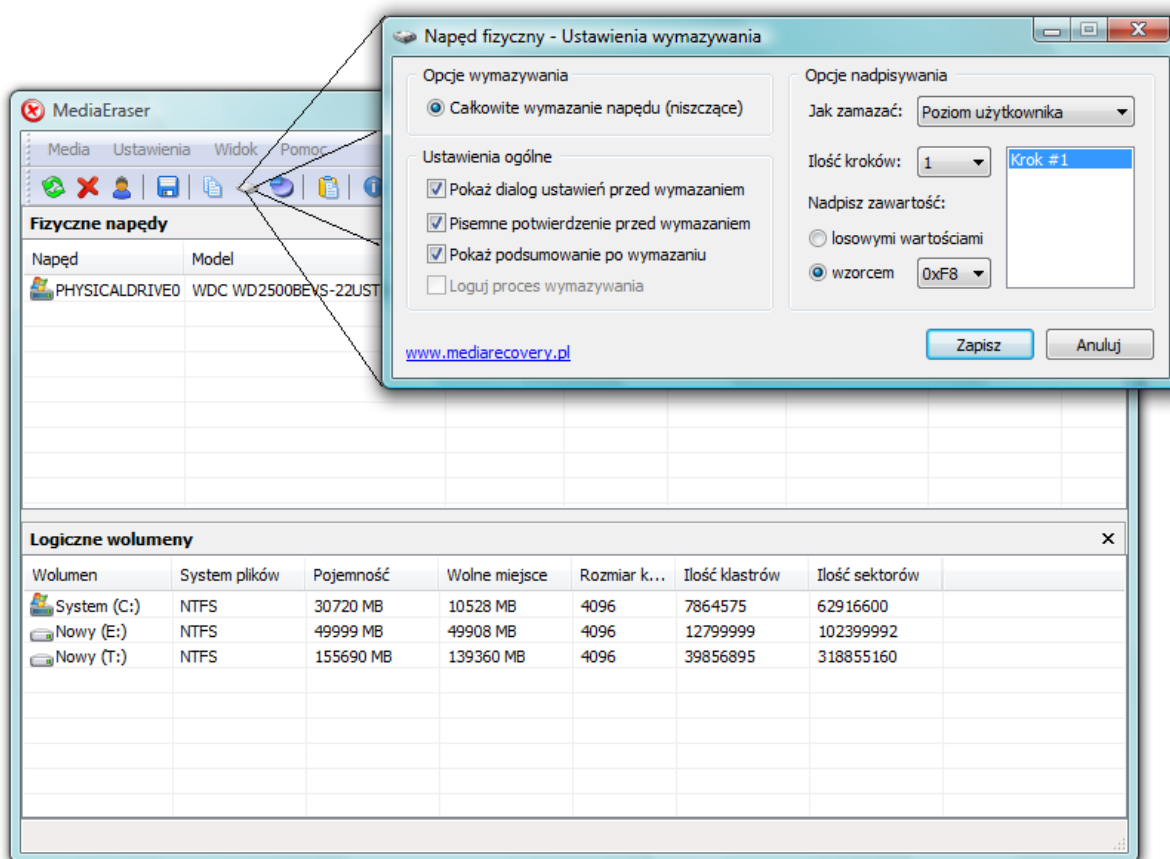
Pozwalają na ustawienie krotności i sposobu nadpisanie zawartości. Dostępne są 4 opcje predefiniowane (w tym DoD zalecane przez agencje bezpieczeństwa) i użytkownika. Kroki kasowania odpowiadają ilości „nadpisać” danych. Każdy krok można definiować nadając mu konkretną wartość binarną lub można pozwolić programowi dobrać wartość losową.

W praktyce już jednokrotne nadpisanie danych uniemożliwia ich odzyskanie w komercyjnych laboratoriach odzyskiwania danych.

Wybranie „zapisz” powoduje zapisanie ustawień wymazywania napędu fizycznego.

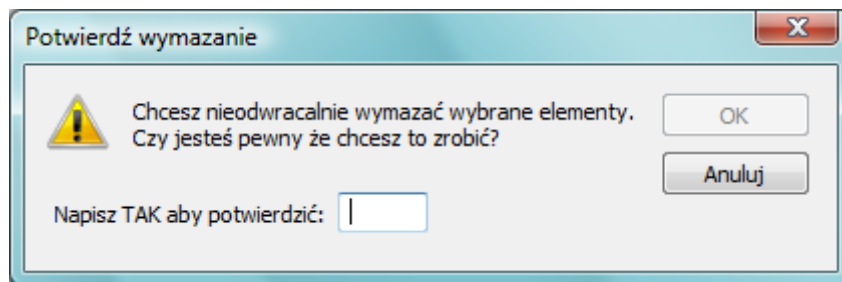
Ustawienia wymazywania zawartości dysków fizycznych/napędów (tylko wersja PREMIUM)

Ikona napędu fizycznego (podobnie jak polecenie „Napęd Fizyczny” w menu ustawienia) pozwala na wyświetlenie panelu konfiguracyjnego, w którym możliwa jest zmiana zachowania wymazywania dysków fizycznych.



Ustawienia ogólne:

- Pokaż dialog ustawień przed wymazaniem - wpływa na zachowanie się programu przed rozpoczęciem wymazywania dysku fizycznego. Ustawienie tej opcji powoduje, że każdorazowe rozpoczęcie procesu wyświetli powyższe okno ustawień.
- Pisemne potwierdzenie przed wymazaniem - Ponieważ wymazywanie jest nieodwracalne, ustawienia domyślne programu, dla bezpieczeństwa wymuszają jeszcze dodatkowe potwierdzenie poprzez pisemne wpisanie słowa TAK w oknie dialogowym:



Wyłączenie tej opcji spowoduje, iż program nie wymusi dodatkowego potwierdzenia.

Opcje potwierdzenia pisemnego przeznaczone są dla zaawansowanych użytkowników. Wyłączenie zapytania zwiększa prawdopodobieństwo omyłkowego wymazania niewłaściwych danych.

- Pokaż podsumowanie po zakończeniu – pozwala wyłączyć okno informacyjne zawierające informacje o przebiegu wymazywania po zakończeniu procesu.

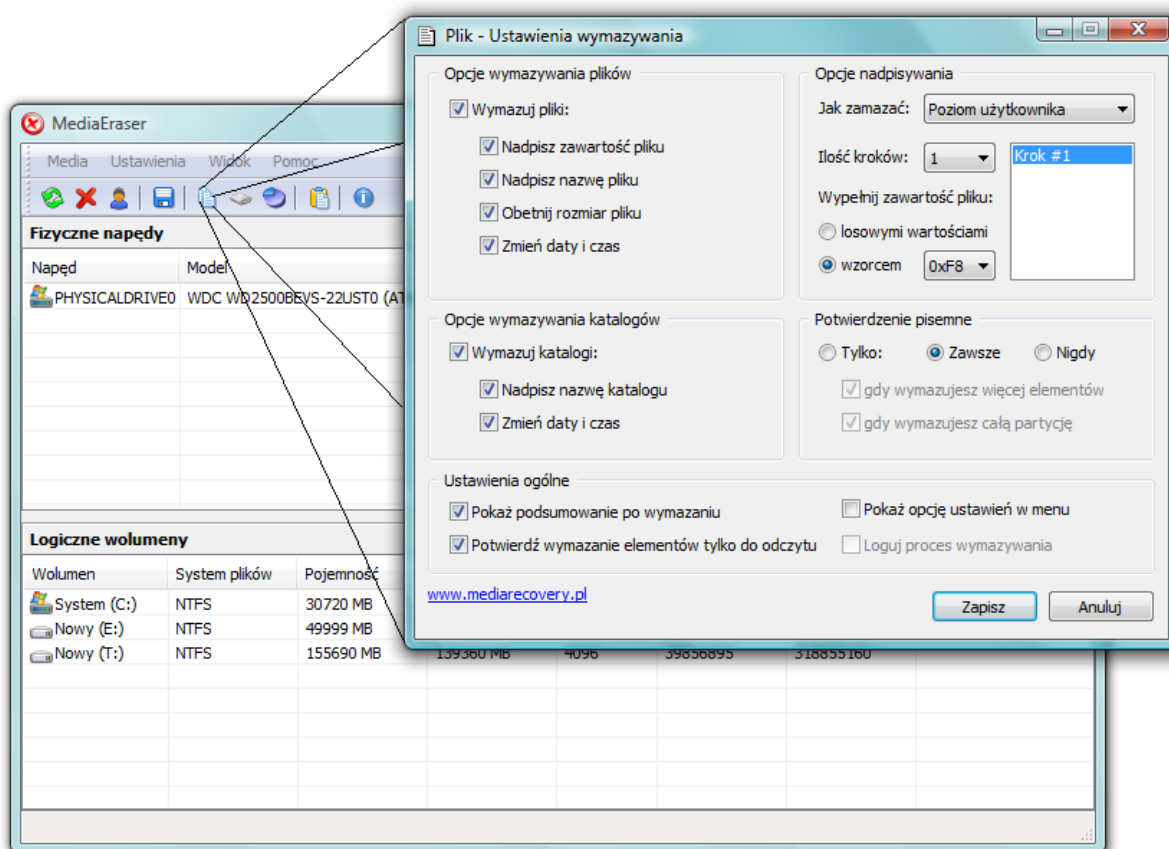
Opcje nadpisywania:

Pozwalają na ustawienie krotności i sposobu nadpisanie zawartości. Dostępne są 4 opcje predefiniowane (w tym DoD zalecane przez agencje bezpieczeństwa) i użytkownika. Kroki kasowania odpowiadają ilości „nadpisać” danych. Każdy krok można definiować nadając mu konkretną wartość binarną lub można pozwolić programowi dobrać wartość losową.

W praktyce już jednokrotne nadpisanie danych uniemożliwia ich odzyskanie w komercyjnych laboratoriach odzyskiwania danych.

Wybranie „zapisz” powoduje zapisanie ustawień wymazywania napędu fizycznego.

Ustawienia wymazywania plików (dotyczy wszystkich wersji)



Opcje wymazywania plików i katalogów

Wpływają na zmianę zachowania mechanizmu kasowania danych. Pozwalają na wyłączenie takich funkcji jak:

- Nadpisywanie zawartości plików (program zachowa się podobnie do zwykłego „usuń”).
- Pozostawianie w systemie plików śladu w postaci oryginalnej nazwy, rozmiaru lub daty (wyłączenie jednej z tych opcji może pozwolić ew. rozpoznanie użycia programu).

Opcje sposobu nadpisywania zawartości

Pozwalają na ustawienie krotności i sposobu nadpisania zawartości. Dostępne są 4 opcje predefiniowane (w tym DoD zalecane przez agencje bezpieczeństwa) i użytkownika. Kroki kasowania odpowiadają ilości „nadpisać” danych. Każdy krok można

definiować nadając mu konkretną wartość binarną lub można pozwolić programowi dobrać wartość losową.

W praktyce już jednokrotne nadpisanie danych uniemożliwia ich odzyskanie w komercyjnych laboratoriach odzyskiwania danych.

W wersji STANDARD program nadpisuje tylko „zalokowaną” zawartość plików. Nie obsługuje przestrzeni nie zajętej przez pliki i tzw. „slack-space”.

Opcje potwierdzenia pisemnego

Przeznaczone są dla zaawansowanych użytkowników. Wyłączenie zapytania zwiększa prawdopodobieństwo omyłkowego wymazania niewłaściwych danych, gdyż pozwalają na wpływanie na system zabezpieczeń poprzez:

- Całkowite wyłączenie zapytania pisemnego (program zapyta tylko raz, podobnie jak systemowe „usuń”, czy usunąć dane).
- Częściowe ograniczenie zapytania pisemnego tylko do przypadków wymazywania więcej niż jednego pliku i/lub całej partycji.

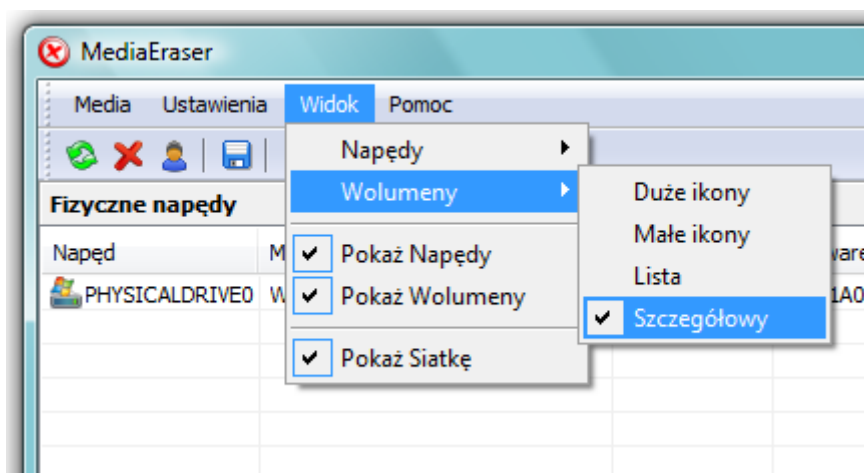
Ustawienia ogólne pozwalają na:

- Włączenie podsumowania kasowania po zakończeniu operacji (informacja o ilości plików skasowanych i nie skasowanych).
- Włączenie dodatkowego potwierdzenia dla plików z ustawionym atrybutem „tylko do odczytu” (read only).
- Włączenie dostępu do panelu konfiguracyjnego programu z poziomu menu prawego przycisku myszki.

Wybranie „zapisz” powoduje zapisanie ustawień wymazywania napędu fizycznego.

Zmiana wyglądu okna programu (tylko wersja PREMIUM)

W menu „widok” program pozwala na zmianę wyglądu okna programu, podobnie jak w oknie „Mój Komputer” systemu Windows™.



- Opcje „Napędy” i „Wolumeny” pozwalają na zmianę sposobu wyświetlania elementów okna dysków fizycznych i logicznych. **Uwaga: Opis programu zawarty w niniejszej instrukcji oparty jest o widok szczegółowy.**
- Pokaż napędy – pozwala na wyłączenie okna dysków fizycznych.
- Pokaż wolumeny – pozwala na wyłączenie okna dysków logicznych (wolumenów).
- Pokaż siatkę – pozwala na wyłączenie siatki w oknach dysków fizycznych i logicznych w widoku szczegółowym.

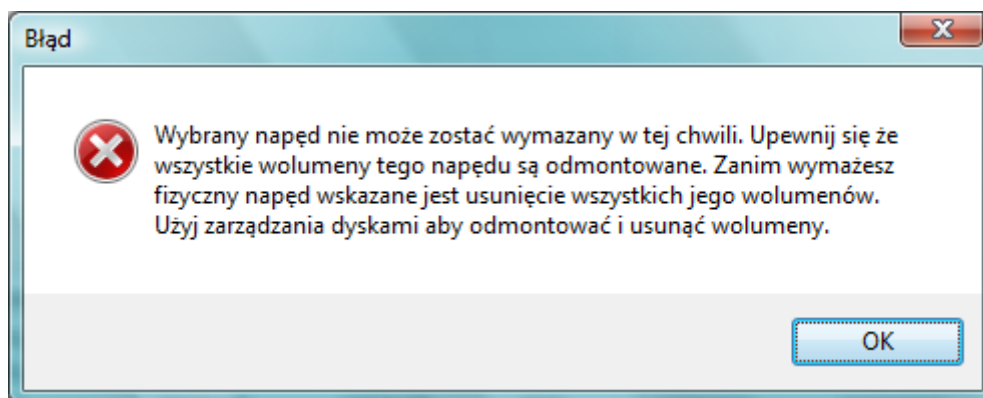
Wymazywanie całego dysku fizycznego

Aby przeprowadzić wymazanie całego dysku fizycznego należy w oknie dysków fizycznych wybrać napęd, który ma zostać wymazany.

Wymazywanie jest nieodwracalne! Prosimy o zachowanie szczególnej ostrożności, gdyż wybranie niewłaściwego dysku fizycznego i przeprowadzenie operacji wymazywania ZASKUTKUJE NIEODWRACALNĄ UTRATĄ DANYCH!

Dla bezpieczeństwa, program nie pozwala na całkowite wymazanie dysku systemowego, na którym uruchomiony jest system operacyjny. Wymazanie tego dysku możliwe jest tylko w trakcie zamazywania całego dysku fizycznego za pomocą dyskietki startowej lub płyty CD generowanej w programie.

W zależności od praw systemowych, w celu wymazania np. pamięci USB, może być konieczne uruchomienie programu jako administrator lokalny (uruchom jako...). Próba wymazywania, bez odpowiednich praw, wywołuje komunikat:



Jeśli pomimo uruchomienia programu jako administrator nie jest możliwe wymazanie dysku fizycznego, może to oznaczać, że program nie potrafi samodzielnie odmontować wolumenu (VISTA). W takim wypadku konieczne będzie ręczne odmontowanie wolumenu.

Po wybraniu żądanego napędu za pomocą polecenia „wyczyść” z menu programu, ikony krzyżyka lub skrótu klawiszowego CTRL+E można rozpocząć wyczyszczenie.

W pierwszym kroku na ekranie pojawi się okno opcji wyczyszczenia. Ich opis znajduje się w instrukcji w części „Ustawienia wyczyszczenia zawartości dysków/napędów fizycznych”. Po zaakceptowaniu wybranych ustawień przyciskiem „Dalej”, program dwukrotnie upewni się, czy wyczyszczenie ma zostać przeprowadzone, jeśli opcja „pisemne potwierdzenie” nie jest wyłączona program poprosi o wpisanie słowa „TAK” w polu potwierdzenia. Do tego momentu przyciskiem „anuluj” w każdej chwili można zrezygnować z wyczyszczenia.

Po potwierdzeniu wszystkich zapytań program przeprowadzi wyczyszczenie wybranego dysku.

Na zakończenie program wyświetli okno podsumowania (o ile nie zostało wyłączone).

Wymazywanie całego wolumenu

Aby przeprowadzić wymazanie całego dysku logicznego (wolumenu) należy w oknie dysków logicznych wybrać dysk logiczny, który ma zostać wymazany.

Wymazywanie jest nieodwracalne! Prosimy o zachowanie szczególnej ostrożności, gdyż wybranie niewłaściwego dysku logicznego i przeprowadzenie operacji wymazywania ZASKUTKUJE NIEODWRACALNĄ UTRATĄ DANYCH!

Dla bezpieczeństwa, program nie pozwala na całkowite wymazanie partycji systemowej, na której uruchomiony jest system operacyjny. Wymazanie takiej partycji możliwe jest tylko w trakcie zamazywania całego dysku fizycznego za pomocą dyskietki startowej generowanej w programie.

Po wybraniu żądanego wolumenu za pomocą polecenia „wymaż” z menu programu, ikony krzyżyka lub skrótu klawiszowego CTRL+E można rozpocząć wymazywanie.

W pierwszym kroku na ekranie pojawi się okno opcji wymazywania. Ich opis znajduje się w instrukcji w części „Ustawienia wymazywania zawartości dysków logicznych”.

Do wymazywania zawartości dysków logicznych (niszczące), wymazywania wolnego miejsca (free-space) i slack space służy to samo okno! Należy zwrócić uwagę na wybór opcji „Całkowite wymazywanie” i „Częściowe wymazywanie” (dla free-space i slack-space)!

Wybranie opcji „Całkowite wymazywanie wolumenu (niszczące)” program przeprowadzi wymazywanie zawartości CAŁEGO WYBRANEGO WOLUMENU WRAZ Z DANYMI. Po zaakceptowaniu wybranych ustawień przyciskiem „Dalej”, program dwukrotnie upewni się, czy wymazywanie ma zostać przeprowadzone, jeśli opcja „pisemne potwierdzenie” nie jest wyłączona program poprosi o wpisanie słowa „TAK” w polu potwierdzenia. Do tego momentu przyciskiem „anuluj” w każdej chwili można zrezygnować z wymazywania.

Po potwierdzeniu wszystkich zapytań program przeprowadzi wymazywanie wybranego dysku. Po zakończeniu program wyświetli okno podsumowania (o ile nie zostało wyłączone).

Wymazywanie wolnego miejsca free-space (bezpieczne) i slack-space (bezpieczne)

Aby przeprowadzić wymazanie wolnego miejsca lub slack-space na dysku logicznym (wolumenie) należy w oknie dysków logicznych wybrać dysk logiczny, na którym operacja ta ma zostać przeprowadzona.

Po wybraniu żądanego wolumenu za pomocą polecenia „wymaż” z menu programu, ikony krzyżyka lub skrótu klawiszowego CTRL+E można rozpocząć wymazywanie. W pierwszym kroku na ekranie pojawi się okno opcji wymazywania. Ich opis znajduje się w instrukcji w części „Ustawienia wymazywania zawartości dysków logicznych”.

Do wymazywania zawartości dysków logicznych (niszczące), wymazywania wolnego miejsca (free-space) i slack space służy to samo okno! Należy zwrócić uwagę na wybór opcji „Całkowite wymazywanie” i „Częściowe wymazywanie” (dla free-space i slack-space)!

Wybranie opcji „Częściowe wymazanie (bezpieczne)” uaktywni opcje dotyczące wymazywania niezalokowanej (niezawierającej istniejących danych) przestrzeni na dysku logicznym (wolumenie). Ich ustawienie pozwala na wybranie typu wymazywania dysku logicznego (wolumenu). Po zaakceptowaniu wybranych ustawień przyciskiem „Dalej”, program upewni się, czy wymazywanie ma zostać przeprowadzone. Do tego momentu przyciskiem „anuluj” w każdej chwili można zrezygnować z wymazywania.

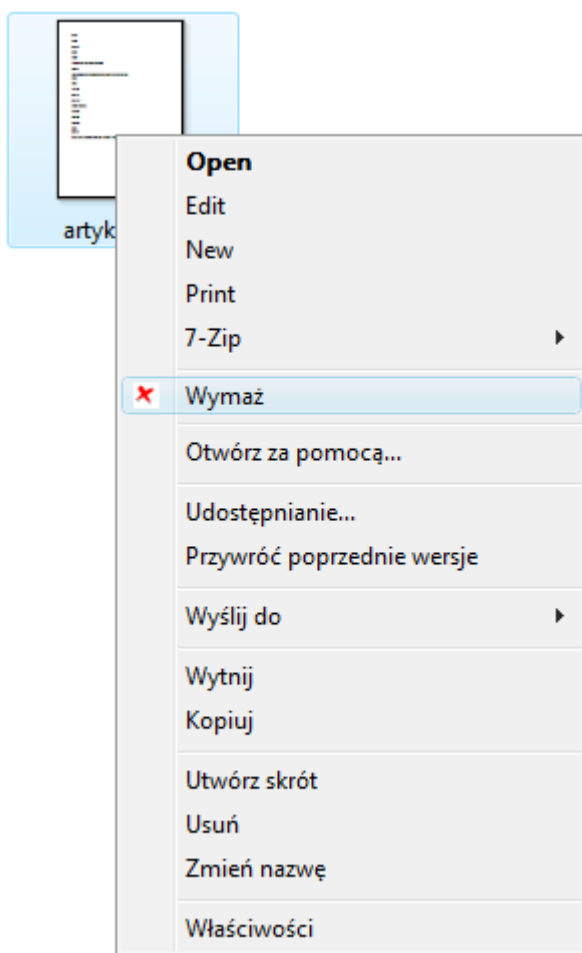
Po potwierdzeniu wszystkich zapytań program przeprowadzi wymazywanie wybranego dysku w wybrany sposób. Ilość etapów wymazywania zależy od wybranych opcji. Wymazywanie to jest bezpieczne i nie wpływa na istniejące dane.

Po zakończeniu program wyświetli okno podsumowania (o ile nie zostało wyłączone).

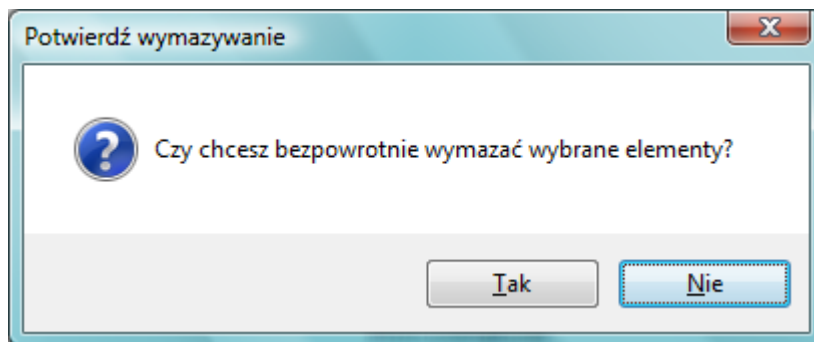
Wymazywanie plików i ich zawartości

Dla wszystkich wersji programu MediaEraser kasowanie plików jest dostępne tylko z poziomu okien systemowych.

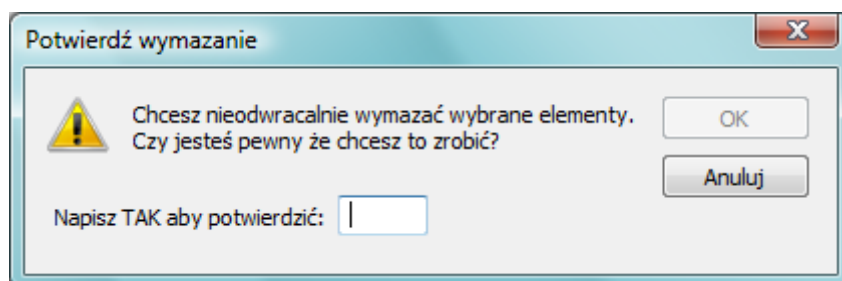
Po zainstalowaniu programu w menu dostępnym po naciśnięciu prawego przycisku myszy pojawia się nowe polecenie „wymaż”. Różni się ono od polecenia systemowego tym, że **wybrany plik zostaje trwale wymazany z nośnika i nie trafia do kosza. Nie ma, więc możliwości jego odzyskania w jakikolwiek sposób!**



Aby zabezpieczyć użytkownika przed przypadkowym wymazaniem danych program przed wykonaniem polecenia prosi o potwierdzenie skasowania:

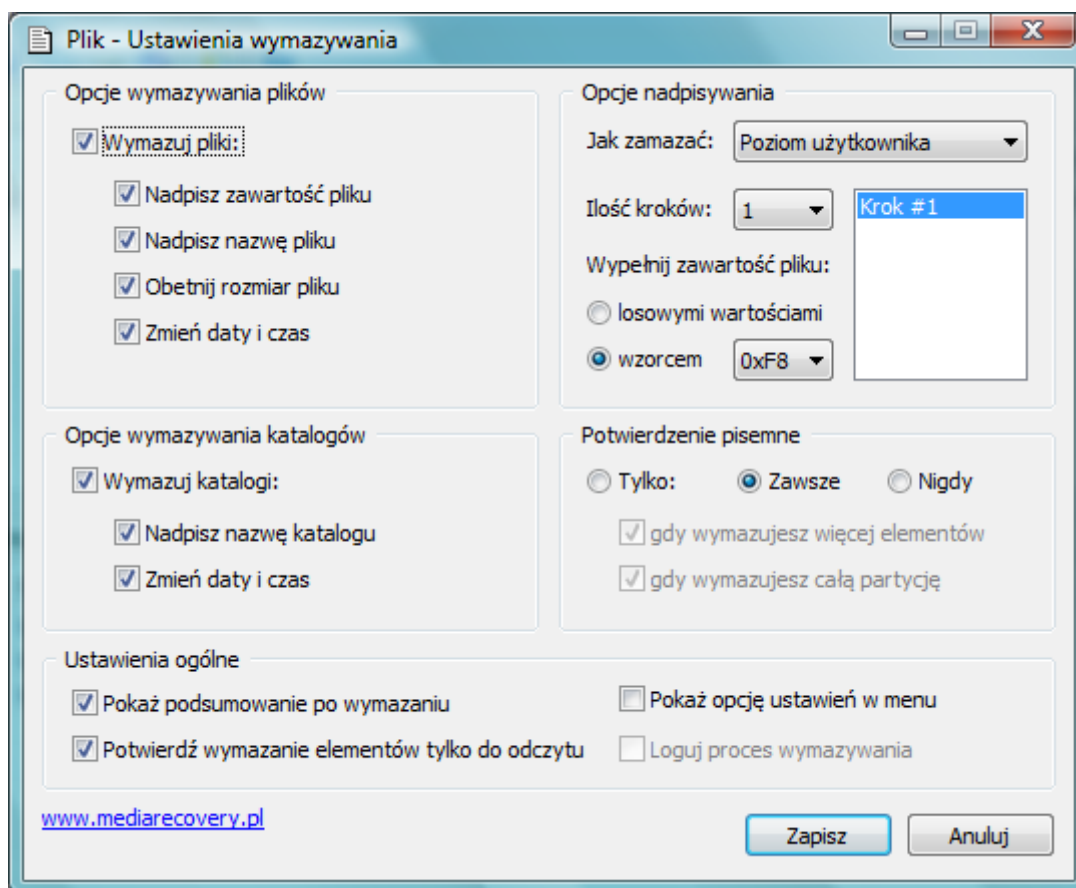


Ponieważ wymazanie jest nieodwracalne, ustawienia domyślne programu, dla bezpieczeństwa wymuszają jeszcze dodatkowe potwierdzenie poprzez pisemne wpisanie słowa TAK w oknie dialogowym:



W wersji STANDARD program pozwala na kasowanie pojedynczych plików, folderów, a nawet całej zawartości dysku **bez możliwości jej odzyskania**. Zachowanie programu jest intuicyjne i nie wymaga jakiegokolwiek wiedzy informatycznej.

Wersja STANDARD nie posiada okna programu a menu start dostępny jest jedynie panel konfiguracyjny programu, za pomocą, którego można wpłynąć na zachowanie wymazywania plików i katalogów.



Opcje wymazywania plików i katalogów

Wpływają na zmianę zachowania mechanizmu kasowania danych. Pozwalają na wyłączenie takich funkcji jak:

- Nadpisywanie zawartości plików (program zachowa się podobnie do zwykłego „usuń”).
- Pozostawianie w systemie plików śladu w postaci oryginalnej nazwy, rozmiaru lub daty (wyłączenie jednej z tych opcji może pozwolić ew. rozpoznanie użycia programu).

Opcje sposobu nadpisywania zawartości

Pozwalają na ustawienie krotności i sposobu nadpisania zawartości. Dostępne są 4 opcje predefiniowane (w tym DoD zalecane przez agencje bezpieczeństwa) i użytkownika. Kroki kasowania odpowiadają ilości „nadpisań” danych. Każdy krok można definiować nadając mu konkretną wartość binarną lub można pozwolić programowi dobrać wartość losową.

W praktyce już jednokrotne nadpisanie danych uniemożliwia ich odzyskanie w komercyjnych laboratoriach odzyskiwania danych.

W wersji STANDARD program nadpisuje tylko „zalokowaną” zawartość plików. Nie obsługuje przestrzeni nie zajętej przez pliki i tzw. „slack-space”.

Opcje potwierdzenia pisemnego

Przeznaczone są dla zaawansowanych użytkowników. Wyłączenie zapytania zwiększa prawdopodobieństwo omyłkowego wymazania niewłaściwych danych, gdyż pozwalają na wpływanie na system zabezpieczeń poprzez:

- Całkowite wyłączenie zapytania pisemnego (program zapyta tylko raz, podobnie jak systemowe „usuń”, czy usunąć dane).
- Częściowe ograniczenie zapytania pisemnego tylko do przypadków wymazywania więcej niż jednego pliku i/lub całej partycji.

Ustawienia ogólne pozwalają na:

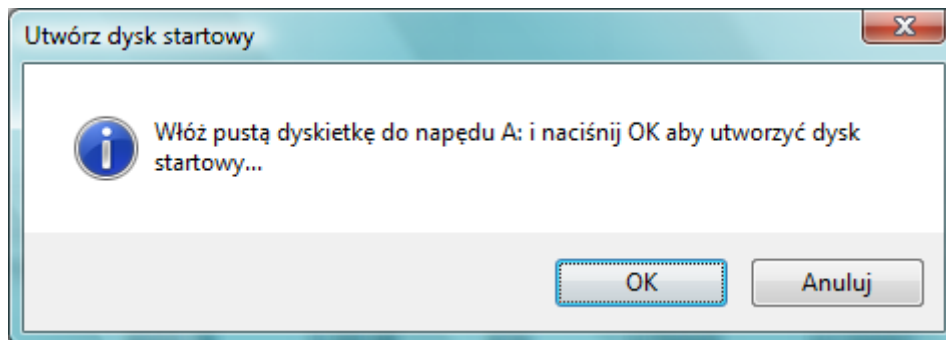
- Włączenie podsumowania kasowania po zakończeniu operacji (informacja o ilości plików skasowanych i nie skasowanych).
- Włączenie dodatkowego potwierdzenia dla plików z ustawionym atrybutem „tylko do odczytu” (read only).
- Włączenie dostępu do panelu konfiguracyjnego programu z poziomu menu prawego przycisku myszki.

Wybranie „zapisz” powoduje zapisanie ustawień wymazywania napędu fizycznego.

Tworzenie dyskietki lub płyty startowej – opcja zaawansowana (tylko wersja PREMIUM)

W przypadku kiedy konieczne jest całkowite skasowanie dysku twardego na którym pracuje system operacyjny konieczne może być skorzystanie z dyskietki lub płyty startowej.

Aby utworzyć dyskietkę należy z paska ikon wybrać ikonę dyskietki.



Po wybraniu ok. dyskietka zostanie utworzona.

Utworzenie płyty startowej wymaga zastosowania dowolnego programu służącego do nagrywania płyt CD\DVD. Mediaeraser nie ma zaimplementowanej funkcji nagrywania.

Po kliknięciu ikony płyty program otworzy katalog w którym zapisany jest obraz „livecd” w formacie ISO, przeznaczonym dla nagrywarek. Obraz ten należy skopiować do wybranego folderu na dysku twardym (np. pulpit) a następnie za pomocą programu do nagrywania nagrać go na odpowiedni nośnik (patrz instrukcja programu do nagrywania).

Aby skorzystać z utworzonej dyskietki lub płyty CD należy zresetować komputer a następnie za zmienić w BIOS kolejność startową urządzeń na FDD lub CD\DVD, w zależności od zastosowanego nośnika.

Po ponownym resecie komputera program uruchomi się samodzielnie a na ekranie pojawi się ekran powitalny:

```
Witaj w programie MediaEraser disk.
Program sluzyc do usuwania wszystkich danych z dyskow.
W zaleznosci od tego czy dysk dziala w trybie UDMA
zmienia sie predkosc operacji. Od ok 1 min na 1GB przy
UDMA 100 do ok 4 min w trybie PIO.
W postepie pracy informuje znak *.
Pojawia sie on w momencie rozpoczecia
zapisu kolejnego 1 GB dysku.
Zakonczenie operacji zostanie zasygnalizowane stosownym komunikatem
zycze przyjemnej pracy z programem

MediaEraser disk
Wykryte dyski:
1 - Dysk twardy SATA 1  rozmiar dysku(~8589 MB)
Wybierz dysk (od 1 - 1) 0 - wyjscie :
```

Mediaeraser automatycznie rozpozna dyski zainstalowane w systemie. Z wyświetlonej listy należy wybrać dysk, który ma zostać poddany procesowi wymazywania a w następnym kroku podać ilość nadpisań, które mają zostać wykonane.

```
Podaj ile razy chcesz nadpisywac dane (od 1 do 9) 0 - wyjscie:
1
Rozpoczeto czyszczenie nr 1 dysku /dev/sda o rozmiarze ~8589 MB. Prosze czekac.
*****
```

Po zakończeniu procesu można wyłączyć komputer.

Logowanie wymazywania (tylko wersja PREMIUM)

W wersji Premium programu MediaEraser w menu „ustawienia” można włączyć plik logu, w którym będą zapisywane wszystkie operacje wymazywania z użyciem programu. Włączenie tej opcji pozwala na ustawienie w poszczególnych opcjach wymazywania (plik, napęd, wolumen) „logowania” procesu. Dla bezpieczeństwa włączenie logowania wymaga włączenia opcji i zaznaczenia jej w wybranej opcji.

Dzięki logowaniu możliwe jest wydrukowanie raportu o zawierającego datę, czas i przeprowadzone operacje wymazywania. W pliku tym zapisywane są także wszystkie wyniki działania programu, w tym ewentualne błędy.

Plik logu jest zwykłym plikiem tekstowym (eraselog.txt) dostępnym w katalogu, gdzie zainstalowany jest program (domyślnie: „c:\program files\mediaeraser”). Wgląd w jego zawartość możliwy jest również z poziomu menu „media”, „pokaż plik log”.

Włączenie pliku log powoduje, że na dysku pojawi się ewidentny ślad, kiedy i jakie dane zostały wymazane. Plik ten pozostaje na dysku nawet po deinstalacji oprogramowania. Opcji logowania należy używać z rozwagą, a po jej wyłączeniu z menu programu, dla bezpieczeństwa najlepiej jest go wymazać z katalogu gdzie zainstalowany jest program (za pomocą programu MediaEraser).

Informacje ogólne

Pliki uszkodzone (przerwane, skrzyżowane, itd.) mogą zostać wymazane niecałkowicie (z powodu błędu w alokacji).

W przypadku, gdy nie jest wymazywana cała powierzchnia dysku oraz ze względu na specyfikę funkcjonowania Windows™ i aplikacji, niektóre informacje o obecności plików (np. ostatnio otwarte, itd.) mogą pozostać w systemie.

Pliki systemowe i zablokowane przez system operacyjny mogą być nieusuwalne bez ich uprzedniego odblokowania (patrz artykuł Microsoft dotyczący, systemu plików NTFS:

<http://support.microsoft.com/default.aspx?scid=kb;pl;320081>).

Wybrane operacje wykonywane przez program wymagają wyłącznego dostępu do plików i katalogów. Jeśli dostęp w trybie wyłączności nie jest możliwy, niektóre informacje o plikach mogą nie zostać wymazane. Więcej informacji znajduje się w pliku logu.

Wszelkie zapytania dotyczące użytkowania programu proszę kierować na email:

mediaeraser@mediarecovery.pl

Producent oprogramowania zastrzega, iż nie odpowiada za jakiegokolwiek szkody spowodowane użyciem programu.

Zespół MediaRecovery.